

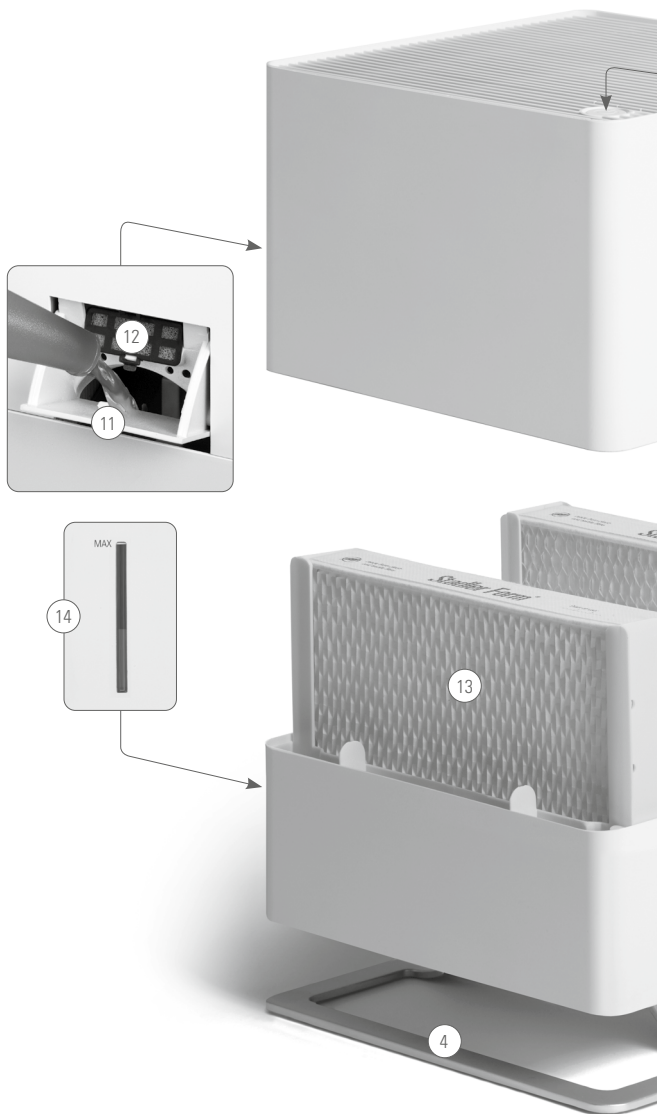
Oskar

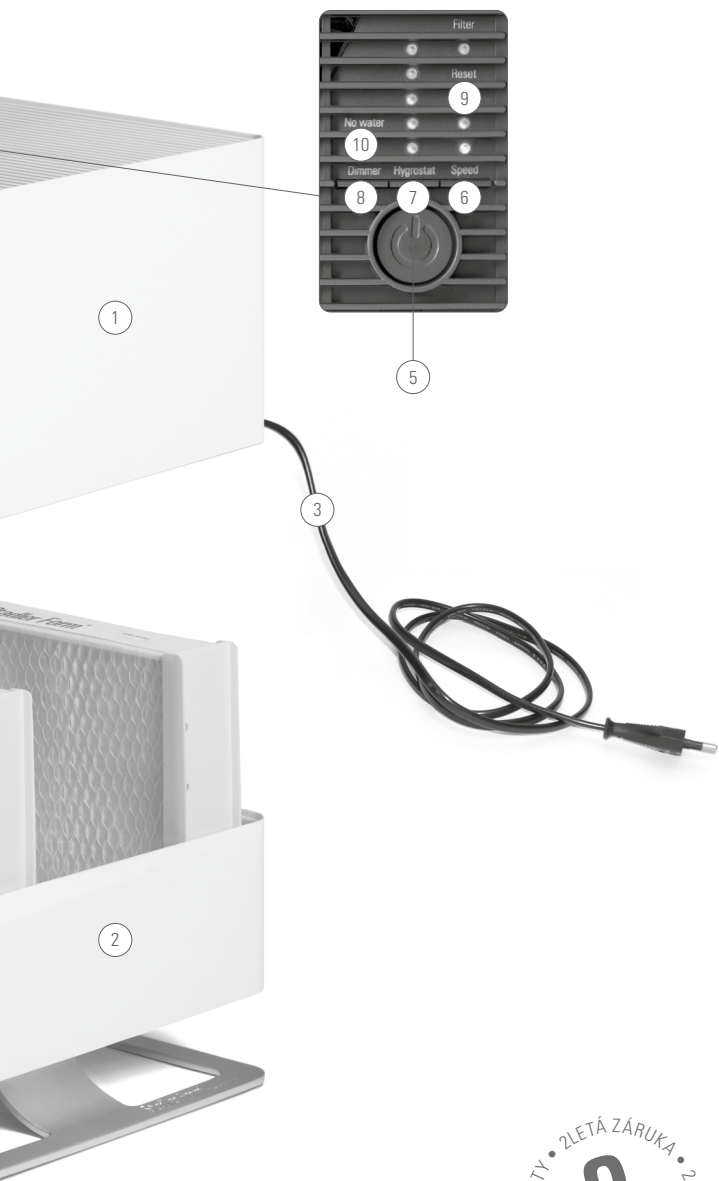
Návod k použití
Návod na použitie



Stadler Form®

Oskar



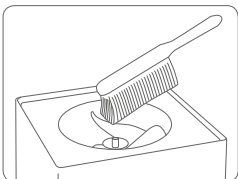
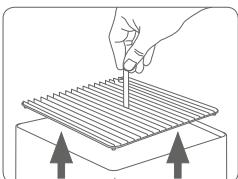
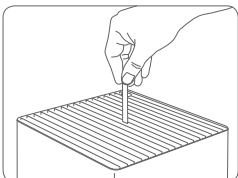
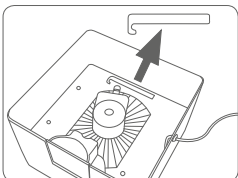
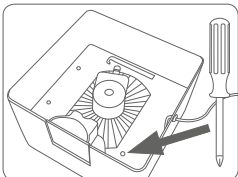
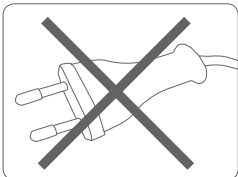


2 LETÁ ZÁRUKA • 2-ROČNÁ ZÁRUKA • 2 YEARS WARRANTY

2

Čištění / Čistenie

Skrutka
Šroub



Návod k použití (CZ)

Gratulujeme vám! Právě jste se stali majitelem mimořádného zvlhčovače vzduchu OSKAR. Přinese vám spoustu radosti a vylepší vzduch ve vašem interiéru.

Stejně jako jiná domácí elektrická zařízení, i tento model vyžaduje určitou péči. Pouze tak předejdete zranění, požáru nebo poškození zařízení. Před prvním použitím tohoto zařízení si prosím nastudujte tento návod k použití. Postupujte prosím i podle bezpečnostních pokynů uvedených na samotném zařízení.

Popis zařízení

Zařízení se skládá z následujících hlavních částí:

1. Horní část zvlhčovače vzduchu s motorem
2. Spodní část zvlhčovače vzduchu (nádoba na vodu)
3. Napájecí kabel
4. Zinkový stojan
5. Vypínač
6. Tlačítko Speed pro nastavení výkonu
7. Tlačítko Hygrostat pro nastavení vlhkosti
8. Tlačítko Dimmer pro nastavení nočního režimu
9. Indikátor pro připomenutí výměny filtrů a tlačítko Reset pro vynulování indikátoru
10. Indikátor nedostatku vody „No water“
11. Otvor pro doplňování vody během provozu
12. Nádobka na vůni
13. Filtry zvlhčovače
14. Indikátor maximální/aktuální hladiny vody

Jak funguje váš produkt

Váš zvlhčovač pracuje na přirozeném principu odpařování. Ventilátor žene suchý vzduch v interiéru přes filtry zvlhčovače, které jsou nasáklé vodou. Vzduch tak při současně teplotě absorbuje jen tolik vlhkosti, kolik potřebuje.

DŮLEŽITÉ BEZPEČNOSTNÍ POKYNY

Dříve než začnete zařízení používat, přečtěte si tento návod k použití, všechny bezpečnostní a provozní pokyny. Odložte si je pro případ, že budete v budoucnu potřebovat. V případě prodeje zařízení odevzdejte návod novému majiteli. Dodržujte všechny provozní a uživatelské pokyny a instrukce. Veškeré servisní zásahy svěřte autorizovanému servisu Stadler Form. Opravu v neautorizovaných servisech okamžitě ztrácíte nárok na záruku.

- Toto zařízení mohou používat osoby a děti starší 8 let. Osoby se sníženými fyzickými, smyslovými, duševními schopnostmi nebo osoby s nedostatkem zkušeností či znalostí mohou zařízení používat pouze tehdy, jsou-li pod dozorem způsobilé osoby nebo byly poučeny o bezpečném používání zařízení a pochopily možná rizika. Nedovolte dětem hrát si se zařízením. Bez dozoru nesmí tyto osoby a děti zařízení čistit ani provádět jeho údržbu.
- Stadler Form se zříká jakékoli odpovědnosti za ztráty, poškození nebo zranění, ke kterým by došlo v důsledku nedodržení instrukcí v tomto návodu k použití.
- Nekompetentní používání a technické modifikace zařízení mohou vést k ohrožení života a zdraví.

VAROVÁNÍ

- Z důvodu rizika zásahu elektrickým proudem používejte zařízení pouze v interiéru a v suchém prostředí. Toto zařízení je určeno pouze pro domácí použití a pro účely uváděné v tomto návodu k použití.
- Zařízení používejte a uchovávejte mimo dosah dětí.
- Zařízení nikdy nenechávejte venku.
- Zařízení není odolné vůči stříkající vodě. Na zařízení nerozprašujte tekutiny ani jej nepolévejte.
- Před každou údržbou, čištěním a po každém použití vypněte zařízení a odpojte napájecí kabel od elektrické zásuvky.
- Zařízení skladujte na suchém místě s pokojovou teplotou, ke kterému nemají přístup děti (zařízení zabalte).
- Napájecí kabel připojte pouze ke zdroji střídavého proudu. Dodržujte předepsané napětí uvedené na zařízení.
- Nepoužívejte zařízení, pokud je poškozen napájecí adaptér či síťová šňůra, nebo pokud jsou poškozeny prodlužovací kabely.
- Napájecí kabel nevedte po ostrých hranách a dávejte pozor, aby nedošlo k jeho přiskřípnutí.
- Se zařízením nemanipulujte mokřýma rukama. Koncovku napájecího kabelu nikdy neodpojujte od elektrické zásuvky mokřýma rukama nebo tažením za napájecí kabel samotný.
- Zařízení nepoužívejte v těsné blízkosti vany, sprchy nebo bazénu (dodržujte minimální odstup 3 m). Zařízení umístěte tak, aby jej osoba ve vaně nemohla používat.
- Zařízení neumísťujte do blízkosti tepelných zdrojů. Napájecí kabel nevystavujte nadměrnému teplu (jako například zapnutému vařiči, otevřenému ohni, horké ploše žehličky nebo ohříváče). Napájecí kabel chraňte před olejem.
- Dbejte na správné umístění zařízení a na zajištění jeho stability během používání. Dbejte také na to, aby napájecí kabel nepřekážel a nezakopávalo se o něj.

UPOZORNĚNÍ

- Používejte výhradně vonné látky, aroma nebo esenciální oleje, které **NEOBSAHUJÍ** alkohol. Alkohol může zařízení poškodit. Na zařízení poškozená takovými přísadami se nevztahuje záruka.
- Esenciální oleje přidávejte pouze podle instrukcí v tomto návodu k použití a vyhněte se, aby se dostaly do kontaktu s ostatními částmi zařízení. V případě, že se vnitřní nebo vnější části zařízení dostanou do styku s esenciálním olejem, mohou vzniknout fleky či změny ve zbarvení materiálů (například na povrchu zařízení), nebo může být materiál poškozen jiným způsobem (například se začne odlupovat nebo praskat).
- Ujistěte se, že je zařízení umístěno na povrchu odolném vůči vlhkosti (vyhněte se parketám nebo jemným kobercům). V bezprostřední blízkosti zvlhčovače se může tvořit vyšší vlhkost.
- Nedovolte, aby okolí zařízení navlhlo nebo zmoklo. Vznikne-li v okolí zařízení vlhkost, snižte výkon zvlhčovače. Pokud není možné snížit výstupní výkon zvlhčovače, používejte zvlhčovač přerušovaně. Nenechte navlhnout savé materiály, jako jsou koberce, záclony, závěsy nebo ubrusy.
- Nezapomeňte, že zvýšená vlhkost vzduchu může způsobit zvýšení výskytu obsahu mikroorganismů v prostředí.

- Upozornění: Mikroorganismy, které mohou být přítomny ve vodě nebo prostředí, ve kterém se zařízení používá nebo skladuje, se mohou v nádobě na vodu rozmnožit a dostat do vzduchu. To může způsobit velmi vážná zdravotní rizika. Proto dbejte na pravidelné čištění zařízení podle instrukcí v tomto návodu k použití.
- Pokud zařízení neplánujete déle používat, vyprázdněte nádobu na vodu a zařízení očistěte podle instrukcí v tomto návodu k použití. V opačném případě může vzniknout nepříjemný zápach (například v nádobě na vodu), který nemůže být předmětem reklamace.
- Nádobu na vodu vyčistěte dle instrukcí v tomto návodu k použití každé 3 dny. V opačném případě může vzniknout nepříjemný zápach, který nemůže být předmětem reklamace.

POZNÁMKA

- Při používání zvlhčovače vzduchu je třeba brát v úvahu, že dosažení optimální vlhkosti může trvat v různých podmínkách rozdílnou dobu. Vlhkost vzduchu se v extrémně suchých prostorách nemusí zvýšit ani po několika dnech či týdnech nepřetržitého používání zvlhčovače vzduchu. Zvlhčit se musí nejen vzduch v prostoru, ale i ostatní vybavení (např. omítky, zařízení místnosti aj.). Pokud se vlhkost vzduchu ani po několika dnech používání zvlhčovače vzduchu nezvýší na očekávané hodnoty, nemůže to být považováno za poruchu zařízení. V takovém případě je třeba ke zvlhčení prostředí použít zvlhčovač vzduchu s vyšším výkonem.

Hygiene Tabs – volitelné příslušenství pro hygienu vody v nádobě

Hygienické tablety zajišťují optimální hygienu vody v nádobě vašeho zvlhčovače. Složky zůstávají aktivní i při každodenním přidávání čerstvé vody, což zaručuje hygienicky čistou vodu po dobu dvou týdnů. Pro zajištění dokonalé hygieny doporučujeme přidat novou tabletu při každém čištění zařízení nebo nejpozději každé 2 týdny. Tabletou přidejte přímo do nádoby na vodu (14). Složky hygienických tablet zůstávají v zařízení a neodpařují se, dokud se během hloubkového čištění nevypláchnou nebo dokud se neminou.

Příprava na použití a obsluha

1. Zařízení položte na rovnou plochu do požadované místnosti. Přes otvor pro doplňování vody (11) nalijte do spodní části zvlhčovače (2) konvičkou vodu po značku maxima (14). Vodu můžete po odstranění horní části (1) doplnit také přímo z vodovodního kohoutku. Po doplnění z kohoutku důkladně nasadte horní část zvlhčovače (1) na jeho spodní část (2). Napájecí kabel (3) připojte do elektrické zásuvky.
2. Zařízení spusťte stisknutím vypínače (5). Modrý LED indikátor by se měl rozsvítit. Svítí-li také červený indikátor (10 a 14), znamená to, že v zařízení je buď nedostatek vody, nebo že horní část není dobře nasazena na spodní.
3. Stisknutím tlačítka pro nastavení výkonu (6) můžete nastavit výkon zvlhčování (jeden modrý indikátor hlásí normální úroveň odpařování, dva vysokou úroveň).

4. K nastavení požadované vlhkosti vzduchu můžete použít regulátor vlhkosti. V takovém případě stiskněte tlačítko Hygrostat (7) pro nastavení vlhkosti. Můžete zvolit následující úrovně: relativní vlhkost vzduchu 40 % (1 modrý indikátor), 45 % (2 modré indikátory), 50 % (3 modré indikátory), 55 % (4 modré indikátory) a kontinuální provoz (5 modrých indikátorů). Pokud indikátory blikají, znamená to, že bylo dosaženo požadované úrovně vlhkosti. Regulátor vlhkosti potřebuje ke změření aktuální vlhkosti vzduchu v místnosti přibližně 3 sekundy. Pokud hodnota vlhkosti v místnosti poklesne pod nastavenou úroveň, regulátor zařízení automaticky zapne. Doporučujeme vám nastavit požadovanou vlhkost na 45% (komfortní úroveň).
5. Pokud světelné indikátory působí rušivě kvůli příliš intenzivnímu jasu (například v ložnici), můžete jejich intenzitu snížit stisknutím tlačítka nočního režimu Night (8). Můžete zvolit tři různé režimy:
- Normální intenzita (po zapnutí zařízení)
 - Tlumená intenzita (stiskněte jedenkrát)
 - Vypnutá indikace (stiskněte dvakrát)
- Dalším stisknutím tlačítka nočního režimu přepnete zařízení zpět do režimu normální intenzity indikace.
- Pokud v zařízení není voda, rozsvítí se červené LED indikátory (10 a 14) (v obou režimech, normálním i nočním). Červený indikátor nebude možné ztlumit.
6. Oskar je vybaven funkcí pro připomenutí výměny filtrů. Při prvním použití se časovač nastaví automaticky. Po dvouměsíčním používání je nutno filtry vyměnit. V takovém případě začne blikat modrý LED indikátor nad tlačítkem pro resetování (9). Po výměně filtrů podržte stisknuté tlačítko pro resetování (9), dokud modrý LED indikátor nezačne opětovně svítit.
7. Zvlhčovač vzduchu Oskar můžete použít také k rozptylování vůní v místnosti. Esenciální oleje používejte v souladu s tímto návodem k použití. Vysoké dávkování může způsobit poruchy a poškození zařízení. V případě kontaktu esenciálního oleje s povrchem zařízení mohou vzniknout fleky, změny ve zbarvení materiálů, nebo může být materiál poškozen jiným způsobem (například se začne odlupovat nebo prskat). Chcete-li přidat esenciální olej, vytáhněte z otvoru pro doplňování vody (11) nádobku na vůni (12). Do nádoby kápněte **maximálně 2 – 3 kapky esenciálního oleje** a vraťte ji zpět do otvoru pro doplňování vody. Chcete-li vůni změnit, nádobku vypláchněte pod tekoucí vodou a vytírejte do sucha.
8. Chcete-li vodu doplnit během provozu, stisknutím otevřete otvor pro doplňování vody (11). Vodu můžete dolít z konvíčky nebo láhve, aniž byste zařízení museli vypínat. Nezapomeňte prosím: Pokud používáte zařízení i s vůněmi, před doplňováním vody z něj vytáhněte nádobku na vůni. Zabráníte tak vniknutí vůně do vody. Pokud by k tomu přesto došlo, budete muset nádobu na vodu (2) vytáhnout a vypláchnout. Vůně by se za žádných okolností neměla dostat do nádoby na vodu, protože by mohla poškodit plast, ze kterého je vyrobena.

Důležité informace

Zvlhčení vzduchu pomocí odpařovacího zvlhčovače chvíli trvá. Pokud používáte zvlhčovač vzduchu ve velmi suchém prostředí, doporučujeme jej nastavit na úroveň vlhkosti 5 a rychlost 2.

Přes filtry zvlhčovače nasáklé vodou při provozu prochází vzduch. Z tohoto důvodu mohou filtry po čase změnit své zabarvení nebo na nich může být nachytán prach. Jedná se o běžný jev, který nemůže být předmětem reklamace.

Zařízení funguje správně pouze s neupravenou vodou. Nepoužívejte jej s vodou, při které se k její úpravě používají změkčovače a ionizátory vody (do vody se přidává sůl). Sůl obsažená ve vodě může snížit nasákavost odpařovacích filtrů a tím zamezit odpařování vody. Pokud si nejste jisti kvalitou nebo složením vody ve vaší oblasti, informujte se u správce budovy nebo u vodárenské společnosti.

Čištění

Před každou údržbou, čištěním a po každém použití přístroj vypněte a vytáhněte napájecí kabel z elektrické zásuvky.

Pozor: Nikdy neponořujte přístroj do vody (nebezpečí zkratu).

Z hygienických důvodů a pro zajištění správného provozu doporučujeme následující intervaly čištění.

- **Denně:** Naplňte přístroj čerstvou studenou vodou z vodovodu. Pokud přístroj nebudete používat několik dní, nejprve vyprázdněte vodu ze spodní části (2) a je-li to nutné, očistěte jej trochou čisticího prostředku na nádobí a čistým hadříkem. Před opětovným uvedením přístroje do provozu naplňte čerstvou vodou do spodní části (2).
- **Každé 2 týdny:** Nejprve vyjměte filtry (13). Vnitřek spodní části (2) důkladně každé 2 týdny očistěte trochou čisticího prostředku na nádobí, teplou vodou a měkkým čistým hadříkem, houbou nebo štětcem. Potom spodní část (2) důkladně opláchněte studenou vodou vložte filtry zpět.
- **Odstranění vápenatých usazenin minimálně jednou za měsíc nebo častěji, pokud se vodní kámen vytvoří v nádobě na vodu:** Nejprve vyjměte filtry (13). Pokud se ve spodní části (2) vytvoří vápenaté usazeniny (vodní kámen), doporučujeme použít originální čisticí prostředek a odstraňovač vodního kamene značky Stadler Form (můžete zakoupit na našem eshopu www.stadlerform.cz). Případně můžete použít běžný odvápnovač (odstraňovač vodního kamene) pro domácnost nebo ocet. Potom důkladně opláchněte spodní část (2) studenou vodou a vložte filtry zpět na své místo. Z hygienických důvodů musí být filtry (13) vyměněny každé 2–3 měsíce.
- **Pravidelně dle potřeby:** K čištění vnějších povrchů použijte vlhký hadřík a poté důkladně osušte.
- **Na konci sezóny:** Před uskladněním zařízení na konci sezóny jej důkladně očistěte zevnitř i zvenčí a nechte úplně vysušit. Odvápněte spodní část (2), jak je popsáno výše. Očistěte lopatky ventilátoru v horní části vlhkým hadříkem a poté je otřete dosucha (viz obrázková část návodu „Čištění“). Vložte nové filtry zvlhčovače vzduchu (13), aby bylo vaše zařízení připraveno na začátek příští sezóny. Zařízení neskladujte s naplněnou nádobou na vodu, s jakoukoli zbytkovou vodou nebo vlhkostí v zařízení. Rovněž zařízení neskladujte s navlhými filtry zvlhčovače. V opačném případě může vzniknout nepříjemný zápach (například filtry či nádoby), který nemůže být předmětem reklamace.

Výměna filtračních kazet

Pro hygienický a optimální provoz zvlhčovače vzduchu musí být filtry

vyměněny každé 2 - 3 měsíce. Pokud filtry zůstanou v provozu déle, je možné, že výstup vlhkosti výrazně poklesne a zároveň nebude možné zaručit antimikrobiální účinek filtrů. Náhradní filtry si můžete zakoupit u prodejce, kde jste si zakoupili zvlhčovač nebo na našem eshopu www.stadlerform.cz.

Opravy

- Opravy zařízení může provádět pouze autorizovaný servis. Nekvalifikovaná oprava bude mít za následek ztrátu záruky a odmítnutí jakékoli odpovědnosti.
- Zařízení nerozebírejte. Uvnitř se nenacházejí žádné součástky, které byste mohli opravit svépomocí.
- Zařízení za žádných okolností nepoužívejte, pokud je poškozen napájecí adaptér nebo napájecí kabel. Nechte jej vyměnit v autorizovaném servisu. Jinak hrozí riziko úrazu.
- Za žádných okolností nepoužívejte zařízení, které nefunguje správně, pokud spadlo, pokud jste ho nechali venku, pokud spadlo do vody nebo do něj vnikla voda, nebo pokud bylo poškozeno jakýmkoli jiným způsobem (například prasklý/zlomený kryt).
- Do zařízení nezasouvejte žádné předměty.
- Pokud zařízení nelze opravit, okamžitě jej znefunkčňte proříznutím napájecího kabelu a odevzdejte jej na určeném sběrném místě.
- V případě potřeby opravy je nutné před zasláním nebo dovezením zařízení prodejci nebo do servisu dodržet následující zásady: ze zařízení vylijte veškerou vodu (nádoba a nádržka na vodu), vyjměte všechny filtry a/nebo kazety pro zabránění tvorby vápenatých usazenin a nechte zařízení zcela vyschnout. Za zařízení, které se v takových případech poškodí z důvodu, že obsahuje zbytkovou vodu, nebude prodejce ani servis nést žádnou zodpovědnost. Na zařízení poškozené zbytkovou vodou se nevztahuje záruka.

Záruka

2letá záruka se vztahuje na konstrukční, výrobní a materiálové vady. Všechny namáhané díly, jakož i nesprávná údržba nebo používání v rozporu s tímto návodem k použití, jsou ze záruky vyloučeny.

Servis

Pro rychlé a pohodlné vyřízení nahlaste vaši reklamaci na www.stadlerform.cz/servis. Autorizované servisní středisko zajistí bezplatný svoz reklamovaného zařízení. Opravené a plně funkční zařízení doručíme zpět zdarma v co nejkratším možném čase.

Zpracování odpadu

Evropská směrnice 2012/19/EU o odpadních elektrických a elektronických zařízeních (OEEZ) vyžaduje, aby se domácí elektrické a elektronické spotřebiče nelikvidovaly společně s běžným domovním odpadem. V zájmu optimalizace obnovy a recyklace materiálů, které obsahují a v zájmu snížení dopadu na lidské zdraví a životní prostředí, je nutné elektrické a elektronické zařízení po skončení jejich životnosti likvidovat odděleně. Na povinnost oddělené likvidace zařízení upozorňuje symbol „přeškrtnutého odpadkového koše“, který se nachází na zařízení. Informace o správné likvidaci zařízení získá spotřebitel na příslušných místních úřadech, případně u svého prodejce.



Technická specifikace

Jmenovité napětí	220 – 240 V / 50 Hz
Jmenovitý příkon	Úroveň I (6 W, max. 200 g vody / h) Úroveň II (18 W, max. 370 g vody / h)
Rozměry	246 × 290 × 246 mm (šířka × výška × hloubka)
Hmotnost	2,8 kg
Objem nádoby na vodu	3,5 l
Hlučnost	26 – 39 dB (A)
Je v souladu s normami EU	CE / WEEE / RoHS / EAC

Úplné znění EU prohlášení o shodě je k dispozici na internetové adrese: www.stadlerform.cz/prohlasenioshode.

Všechna práva na jakékoli technické úpravy vyhrazena.



Návod na použitie (SK)

Gratulujeme vám! Práve ste sa stali majiteľom mimoriadneho zvlhčovača vzduchu OSKAR. Prinesie vám veľa radosti a vylepší vzduch vo vašom interiéri.

Rovnako ako iné domáce elektrické zariadenia, aj tento model vyžaduje určitú starostlivosť. Iba tak predídete zraneniu, požiaru alebo poškodeniu zariadenia. Pred prvým použitím tohto zariadenia si prosím naštudujte tento návod na obsluhu. Postupujte prosím aj podľa bezpečnostných pokynov uvedených na samotnom zariadení.

Popis zariadenia

Zariadenie pozostáva z nasledujúcich hlavných častí:

1. Horná časť zvlhčovača vzduchu s motorom
2. Spodná časť zvlhčovača vzduchu (nádoba na vodu)
3. Napájací kábel
4. Zinkový stojan
5. Vypínač
6. Tlačidlo Speed na nastavenie výkonu
7. Tlačidlo Hygrostat na nastavenie vlhkosti
8. Tlačidlo Dimmer pre nastavenie nočného režimu
9. Indikátor na pripomenutie výmeny filtrov a tlačidlo Reset na vynulovanie indikátora
10. Indikátor nedostatku vody „No water“
11. Otvor na dopĺňanie vody počas prevádzky
12. Nádobka na vôňu
13. Filtre zvlhčovača
14. Indikátor maximálnej/aktuálnej hladiny vody

Ako funguje váš produkt

Váš zvlhčovač pracuje na prirodzenom princípe odparovania. Ventilátor ženie suchý vzduch v interiéri cez filtre zvlhčovača, ktoré sú nasiaknuté vodou.

Vzduch tak pri súčasnej teplote absorbuje iba toľko vlhkosti, koľko potrebuje.

DÔLEŽITÉ BEZPEČNOSTNÉ POKYNY

Skôr než začnete zariadenie používať, prečítajte si tento návod na použitie, všetky bezpečnostné a prevádzkové pokyny. Odložte si ich pre prípad, že ich budete v budúcnosti potrebovať. V prípade predaja zariadenia odovzdajte návod novému majiteľovi. Dodržiavajte všetky prevádzkové a užívateľské pokyny a inštrukcie. Všetky servisné zásahy zverte autorizovanému servisu Stadler Form. Opravou v neautorizovaných servisoch okamžite strácate nárok na záruku.

- Toto zariadenie môžu používať osoby a deti staršie ako 8 rokov. Osoby so zníženými fyzickými, zmyslovými, duševnými schopnosťami, alebo osoby s nedostatkom skúseností či znalostí, môžu zariadenie používať len vtedy, ak sú pod dozorom spôsobilnej osoby alebo boli poučené o bezpečnom používaní zariadenia a pochopili možné riziká. Nedovoľte deťom hrať sa so zariadením. Bez dozoru nesmú tieto osoby a deti zariadenie čistiť ani vykonávať jeho údržbu.
- Stadler Form sa zrieka akejkoľvek zodpovednosti za straty, poškodenia alebo zranenia, ku ktorým by došlo v dôsledku nedodržania inštrukcií v tomto návode na použitie.
- Nekompetentné používanie a technické modifikácie zariadenia môžu viesť k ohrozeniu života a zdravia.

VAROVANIE

- Z dôvodu rizika zásahu elektrickým prúdom používajte zariadenie iba v interiéri a v suchom prostredí. Toto zariadenie je určené len na domáce použitie a na účely uvádzané v tomto návode na použitie.
- Zariadenie používajte a uchovávajte mimo dosahu detí.
- Zariadenie nikdy nenechávajte vonku.
- Zariadenie nie je odolné voči striekajúcej vode. Na zariadenie nerozprašujte tekutiny ani ho nepolievajte.
- Pred každou údržbou, čistením a po každom použití vypnite zariadenie a odpojte napájací kábel od elektrickej zásuvky.
- Zariadenie skladujte na suchom mieste s izbovou teplotou, ku ktorému nemajú prístup deti (zariadenie zabaľte).
- Napájací kábel pripojte iba ku zdroju striedavého prúdu. Dodržujte predpísané napätie uvedené na zariadení.
- Nepoužívajte zariadenie, ak je poškodený napájací adaptér či sieťová šnúra, alebo ak sú poškodené predlžovacie káble.
- Napájací kábel nevedzte po ostrých hranách a dávajte pozor, aby nedošlo k jeho pricviknutiu.
- So zariadením nemanipulujte mokkými rukami. Koncovku napájacieho kábla nikdy neodpájajte od elektrickej zásuvky mokkými rukami alebo ťahaním za napájací kábel samotný.
- Zariadenie nepoužívajte v tesnej blízkosti vane, sprchy alebo bazéna (dodržiňte minimálny odstup 3 m). Zariadenie umiestnite tak, aby ho osoba vo vani nemohla používať.
- Zariadenie neumiestňujte do blízkosti tepelných zdrojov. Napájací kábel nevystavujte nadmernému teplu (ako napríklad zapnutému variču, otvorenému ohňu, horúcej ploche žehličky alebo ohrievača). Napájací kábel chráňte pred olejom.
- Dbajte na správne umiestnenie zariadenia a na zabezpečenie jeho stability počas používania. Dbajte tiež na to, aby napájací kábel neprekážal a nezakopávalo sa oň.

UPOZORNENIE

- Používajte výhradne vonné látky, arómy alebo esenciálne oleje, ktoré **NEOBSAHUJÚ** alkohol. Alkohol môže zariadenie poškodiť. Na zariadenia poškodené takýmito prísadami sa nevzťahuje záruka.
- Esenciálne oleje pridávajte len podľa inštrukcií v tomto návode na použitie a vyhnite sa, aby sa dostali do kontaktu s ostatnými časťami zariadenia. V prípade, že sa vnútorné alebo vonkajšie časti zariadenia dostanú do styku s esenciálnym olejom, môžu vzniknúť flaky či zmeny v sfarbení materiálov (napríklad na povrchu zariadenia), alebo môže byť materiál poškodený iným spôsobom (napríklad sa začne odlupovať alebo praskať).
- Uistite sa, že je zariadenie umiestnené na povrchu odolnom voči vlhkosti (vyhnite sa parketám alebo jemným kobercom). V bezprostrednej blízkosti zvlhčovača sa môže tvoriť vyššia vlhkosť.
- Nedovoľte, aby okolie zariadenia navlhlo alebo zmoklo. Ak vznikne v okolí zariadenia vlhkosť, znížte výkon zvlhčovača. Ak nie je možné znížiť výstupný výkon zvlhčovača, používajte zvlhčovač prerušovane. Nenechajte navlhnúť savé materiály, ako sú koberce, záclony, závesy alebo obrusy.
- Nezabudnite, že zvýšená vlhkosť vzduchu môže spôsobiť zvýšenie výskytu obsahu mikroorganizmov v prostredí.

- Upozornenie: Mikroorganizmy, ktoré môžu byť prítomné vo vode alebo prostredí, v ktorom sa zariadenie používa alebo skladuje, sa môžu v nádobe na vodu rozmnožiť a dostať do vzduchu. To môže spôsobiť veľmi vážne zdravotné riziká. Preto dbajte na pravidelné čistenie zariadenia podľa inštrukcií v tomto návode na použitie.
- Ak zariadenie neplánujete dlhšie používať, vyprázdňte nádobu na vodu a zariadenie očistite podľa inštrukcií v tomto návode na použitie. V opačnom prípade môže vzniknúť nepríjemný zápach (napríklad v nádobe na vodu), ktorý nemôže byť predmetom reklamácie.
- Nádobu na vodu vyčistíte podľa inštrukcií v tomto návode na použitie každé 3 dni. V opačnom prípade môže vzniknúť nepríjemný zápach, ktorý nemôže byť predmetom reklamácie.

POZNÁMKA

- Pri používaní zvlhčovača vzduchu treba brať do úvahy, že dosiahnutie optimálnej vlhkosti môže trvať v rôznych podmienkach rozdielnu dobu. Vlhkosť vzduchu sa v extrémne suchých priestoroch nemusí zvýšiť ani po niekoľkých dňoch či týždňoch nepretržitého používania zvlhčovača vzduchu. Zvlhčiť sa musí nielen vzduch v priestore, ale aj ostatné vybavenie (napr. omietky, zariadenie miestnosti a iné). Ak sa vlhkosť vzduchu ani po niekoľkých dňoch používania zvlhčovača vzduchu nezvýši na očakávané hodnoty, nemôže to byť považované za poruchu zariadenia. V takomto prípade je potrebné na zvlhčenie prostredia použiť zvlhčovač vzduchu s vyšším výkonom.

Hygiene Tabs – voliteľné príslušenstvo pre hygienu vody v nádobe

Hygienické tablety zaisťujú optimálnu hygienu vody v nádobe vášho zvlhčovača. Zložky zostávajú aktívne aj pri každodennom pridávaní čerstvej vody, čo zaručuje hygienicky čistú vodu počas dvoch týždňov. Pre zabezpečenie dokonalej hygieny odporúčame pridať novú tabletu pri každom čistení zariadenia alebo najneskôr každé 2 týždne. Tabletou pridajte priamo do nádoby na vodu (14). Zložky hygienických tabliet zostávajú v zariadení a neodparujú sa, až kým sa počas hĺbkového čistenia nevypláchnu alebo kým sa neminú.

Príprava na použitie a obsluha

1. Zariadenie položte na rovnú plochu do požadovanej miestnosti. Cez otvor na dopĺňanie vody (11) nalejte do spodnej časti zvlhčovača (2) krhličkou vodu po značku maxima (14). Vodu môžete po odstránení hornej časti (1) doplniť aj priamo z vodovodného kohútika. Po doplnení z kohútika dôkladne nasadte hornú časť zvlhčovača (1) na jeho spodnú časť (2). Napájací kábel (3) pripojte do elektrickej zásuvky.
2. Zariadenie spustíte stlačením vypínača (5). Modrý LED indikátor by sa mal rozsvietiť. Ak svieti aj červený indikátor (10 a 14), znamená to, že v zariadení je buď nedostatok vody alebo že horná časť nie je dobre nasadená na spodnej.
3. Stlačením tlačidla na nastavenie výkonu (6) môžete nastaviť výkon zvlhčovania (jeden modrý indikátor hlási normálnu úroveň odparovania, dva vysokú úroveň).

4. Na nastavenie požadovanej vlhkosti vzduchu môžete použiť regulátor vlhkosti. V takomto prípade stlačte tlačidlo Hygrostat (7) na nastavenie vlhkosti. Môžete zvoliť nasledujúce úrovne: relatívna vlhkosť vzduchu 40 % (1 modrý indikátor), 45 % (2 modré indikátory), 50 % (3 modré indikátory), 55 % (4 modré indikátory) a kontinuálna prevádzka (5 modrých indikátorov). Ak indikátory blikajú, znamená to, že bola dosiahnutá požadovaná úroveň vlhkosti. Regulátor vlhkosti potrebuje na zmeranie aktuálnej vlhkosti vzduchu v miestnosti približne 3 sekundy. Ak hodnota vlhkosti v miestnosti poklesne pod nastavenú úroveň, regulátor zariadenie automaticky zapne. Odporúčame vám nastaviť požadovanú vlhkosť na 45 % (komfortná úroveň).
5. Ak svetelné indikátory pôsobia rušivo kvôli príliš intenzívnemu jas (napríklad v spálni), môžete ich intenzitu znížiť stlačením tlačidla nočného režimu Night (8). Môžete zvoliť tri rôzne režimy:
 - Normálna intenzita (po zapnutí zariadenia)
 - Tlmená intenzita (stlačte jedenkrát)
 - Vypnutá indikácia (stlačte dvakrát)Ďalším stlačením tlačidla nočného režimu prepnete zariadenie späť do režimu normálnej intenzity indikácie.
6. Oskar je vybavený funkciou na pripomenutie výmeny filtrov. Pri prvom použití sa časovač nastaví automaticky. Po dvojmesačnom používaní je nutné filtre vymeniť. V takomto prípade začne blikáť modrý LED indikátor nad tlačidlom na zresetovanie (9). Po výmene filtrov podržte stlačené tlačidlo na zresetovanie (9) dovtedy, pokiaľ modrý LED indikátor nezačne opätovne svietiť.
7. Zvlhčovač vzduchu Oskar môžete použiť aj na rozptyľovanie vôní v miestnosti. Esenciálne oleje používajte v súlade s týmto návodom na použitie. Vysoké dávkovanie môže spôsobiť poruchy a poškodenie zariadenia. V prípade kontaktu esenciálneho oleja s povrchom zariadenia môžu vzniknúť flaky, zmeny v sfarbení materiálov, alebo môže byť materiál poškodený iným spôsobom (napríklad sa začne odlupovať alebo praskať). Ak chcete pridať esenciálny olej, z otvoru na dopĺňanie vody (11) vytiahnite nádobku na vôňu (12). Do nádobky kvapnite **maximálne 2 – 3 kvapky esenciálneho oleja** a vráťte ju späť do otvoru na dopĺňanie vody. Ak chcete vôňu zmeniť, nádobku vypláchnite pod tečúcou vodou a vyutierajte do sucha.
8. Ak chcete vodu doplniť počas prevádzky, stlačením otvorte otvor na dopĺňanie vody (11). Vodu môžete doliať z krhličky alebo fľaše bez toho, aby ste zariadenie museli vypínať. Nezabudnite, prosím: Ak používate zariadenie aj s vôňami, pred dopĺňaním vody z neho vytiahnite nádobku na vôňu. Zabráňte tak vniknutiu vône do vody. Ak by k tomu napriek tomu došlo, budete musieť nádobu na vodu (2) vytiahnuť a vypláchnuť. Vôňa by sa za žiadnych okolností nemala dostať do nádoby na vodu, pretože by mohla poškodiť plast, z ktorej je vyrobená.

Dôležité informácie

Zvlhčenie vzduchu pomocou odparovacieho zvlhčovača chvíľu trvá. Ak používate zvlhčovač vzduchu vo veľmi suchom prostredí, odporúčame ho nastaviť na úroveň vlhkosti 5 a rýchlosť 2.

Čez filtre zvlhčovača nasiaknuté vodou pri prevádzke prechádza vzduch. Z tohto dôvodu môžu filtre po čase zmeniť svoje zafarbenie alebo na nich môže byť nacytaný prach. Jedná sa o bežný jav, ktorý nemôže byť predmetom reklamácie.

Zariadenie funguje správne iba s neupravovanou vodou. Nepoužívajte ho s vodou, pri ktorej sa na jej úpravu používajú zmäkčovače a ionizátory vody (do vody sa pridáva soľ). Soľ obsiahnutá vo vode môže znížiť nasiakavosť odparovacích filtrov a tým zamedziť odparovaniu vody. Ak si nie ste istí kvalitou alebo zložením vody vo vašej oblasti, informujte sa u správcu budovy alebo u vodárenskej spoločnosti.

Čistenie

Pred každou údržbou, čistením a po každom použití prístroj vypnite a vytiahnite napájací kábel z elektrickej zásuvky.

Pozor: Nikdy neponárajte prístroj do vody (nebezpečenstvo skratu).

Z hygienických dôvodov a pre zabezpečenie správnej prevádzky odporúčame nasledujúce intervaly čistenia.

- **Denne:** Naplňte prístroj čerstvou studenou vodou z vodovodu. Ak prístroj nebudete používať niekoľko dní, najskôr vyprázdňte vodu zo spodnej časti (2) a ak je to potrebné, očistite ho trochu čistiaceho prostriedku na riad a čistou handričkou. Pred opätovným uvedením prístroja do prevádzky naplňte čerstvú vodu do spodnej časti (2).
- **Každé 2 týždne:** Najskôr vyberte filtre (13). Vnútro spodnej časti (2) dôkladne každé 2 týždne očistite trochu čistiaceho prostriedku na riad, teplou vodou a mäkkou čistou handričkou, špongiou alebo štetcom. Potom spodnú časť (2) dôkladne opláchnite studenou vodou a vložte filtre späť.
- **Odstránenie vápenatých usadenín minimálne raz za mesiac alebo častejšie, ak sa vodný kameň vytvorí v nádobe na vodu:** Najskôr vyberte filtre (13). Ak sa v spodnej časti (2) vytvoria vápenaté usadeniny (vodný kameň), odporúčame použiť originálny čistiaci prostriedok a odstraňovač vodného kameňa značky Stadler Form (môžete zakúpiť na našom eshope www.stadlerform.sk). Prípadne môžete použiť bežný odvápnovač (odstraňovač vodného kameňa) pre domácnosť alebo ocot. Potom dôkladne opláchnite spodnú časť (2) studenou vodou a vložte filtre naspäť na svoje miesto. Z hygienických dôvodov musia byť filtre (13) vymenené každé 2–3 mesiace.
- **Pravidelne podľa potreby:** Na čistenie vonkajších povrchov použite vlhkú handričku a potom dôkladne osušte.
- **Na konci sezóny:** Pred uskladnením zariadenia na konci sezóny ho dôkladne očistite zvnútra aj zvonka a nechajte úplne vysušiť. Odvápnite spodnú časť (2), ako je opísané vyššie. Očistite lopatky ventilátora v hornej časti vlhkou handričkou a potom ich utrite dosucha (viď obrázková časť návodu „Čistenie“). Vložte nové filtre zvlhčovača vzduchu (13), aby bolo zariadenie pripravené na začiatok budúcej sezóny. Zariadenie neskladujte s naplnenou nádobou na vodu, s akoukoľvek zvyškovou vodou alebo vlhkosťou v zariadení. Takisto zariadenie neskladujte s navlhnutými filtrami zvlhčovača. V opačnom prípade môže vzniknúť nepríjemný zápach (napríklad filtrov či nádoby), ktorý nemôže byť predmetom reklamácie.

Výmena filtračných kaziet

Pre hygienickú a optimálnu prevádzku zvlhčovača vzduchu musia byť filtre vymenené každé 2 - 3 mesiace. Ak filtre zostanú v prevádzke dlhšie, je možné, že výstup vlhkosti výrazne poklesne a zároveň nebude možné zaručiť antimikrobiálny účinok filtrov. Náhradné filtre si môžete zakúpiť u predajcu, kde ste si zakúpili zvlhčovač alebo na našom eshope www.stadlerform.sk.

Opravy

- Opravy zariadenia môže vykonávať iba autorizovaný servis. Nekvalifikovaná oprava bude mať za následok stratu záruky a odmietnutie akejkoľvek zodpovednosti.
- Zariadenie nerozoberajte. Vo vnútri sa nenachádzajú žiadne súčiastky, ktoré by ste mohli opraviť svojpomocne.
- Zariadenie za žiadnych okolností nepoužívajte, ak je poškodený napájací adaptér alebo napájací kábel. Nechajte ho vymeniť v autorizovanom servise. Inak hrozí riziko úrazu.
- Za žiadnych okolností nepoužívajte zariadenie, ktoré nefunguje správne, ak spadlo, ak ste ho nechali vonku, ak spadlo do vody alebo do neho vnikla voda, alebo ak bolo poškodené akýmkoľvek iným spôsobom (napríklad prasknutý/zlomený kryt).
- Do zariadenia nezasúvajte žiadne predmety.
- Ak zariadenie nie je možné opraviť, okamžite ho znefunkčnite prerezaním napájacieho kábla a odovzdajte ho na určenom zbernom mieste.
- V prípade potreby opravy je nutné pred zaslaním alebo dovezením zariadenia predajcovi alebo do servisu dodržať nasledujúce zásady: zo zariadenia vylejte všetku vodu (nádoba a nádržka na vodu), vyberte všetky filtre a/alebo kazety na zabránenie tvorby vápenatých usadenín a nechajte zariadenie úplne vyschnúť. Za zariadenie, ktoré sa v takýchto prípadoch poškodí z dôvodu, že obsahuje zvyškovú vodu, nebude predajca ani servis niesť žiadnu zodpovednosť. Na zariadenie poškodené zvyškovou vodou sa nevzťahuje záruka.

Záruka

2-ročná záruka sa vzťahuje na konštrukčné, výrobné a materiálové chyby.

Všetky namáhané časti, ako aj nesprávna údržba alebo používanie v rozpore s týmto návodom na použitie, sú zo záruky vylúčené.

Servis a reklamácie

Pre rýchle a pohodlné vybavenie nahláste vašu reklamáciu priamo na **www.stadlerfom.sk/servis**. Vaše zariadenie vyzdvihneme zdarma u vás doma a opravené ho vrátime v čo najkratšom možnom čase.

Likvidácia

Európska smernica 2012/19/EU o odpade z elektrických a elektronických zariadení (OEEZ) vyžaduje, aby sa domáce elektrické a elektronické zariadenia po skončení svojej životnosti nelikvidovali spolu s bežným netriedeným komunálnym odpadom. V záujme optimalizácie obnovy a recyklácie materiálov, ktoré obsahujú a v záujme zníženia dopadu na ľudské zdravie a životné prostredie, sa elektrické a elektronické zariadenia po skončení svojej životnosti musia likvidovať oddelene. Na povinnosť oddelenej likvidácie zariadenia upozorňuje symbol „preškrtnutého odpadkového koša“, ktorý sa nachádza na zariadení. Informácie o správnej likvidácii zariadenia sa spotrebiteľia dozvedia na príslušných miestnych úradoch alebo u svojho predajcu.



Technické údaje

Menovité napätie	220 – 240 V / 50 Hz
Menovitý príkon	Úroveň I (6 W, max. 200 g vody / h) Úroveň II (18 W, max. 370 g vody / h)
Rozmery	246 × 290 × 246 mm (šírka × výška × hĺbka)
Hmotnosť	2,8 kg
Objem nádoby na vodu	3,5 l
Hlučnosť	26 – 39 dB (A)
Súlady so smernicami EÚ	CE / WEEE / RoHS / EAC

Úplné znenie vyhlásenia o zhode EÚ je k dispozícii na internetovej adrese: **www.stadlerform.sk/vyhlasenieozhode**.

Všetky práva na akékoľvek technické úpravy vyhradené.





Design: Matti

Děkuji všem, kteří se zúčastnili práce na tomto projektu: Del Xu za jeho angažovanost, technické nápady a organizaci, Lin Shouming za technické zpracování a Liang Weibiao za práce v CAD softwaru, Claudi Fagagnini a Paul Gsellovi za fotografie, Matti Walkerovi za nadčasový design a grafiku.

Ďakujem všetkým, ktorí sa zúčastnili prác na tomto projekte: Del Xu za zaujatie, technické nápady a organizáciu, Lin Shouming za technické spracovanie a Liang Weibiao za prácu v CADe, Claudiu Fagagnini a Paulovi Gsellovi za fotografie, Mattimu Walkerovi za nadčasový dizajn a grafiku.

Martin Stadler,
výkonný ředitel společnosti Stadler Form Aktiengesellschaft
výkonný riaditeľ spoločnosti Stadler Form Aktiengesellschaft

Výhradní dovozce a distributor značky Stadler Form pro ČR:
Výhradný dovozca a distribútor značky Stadler Form pre SR:
Autorizovaný servis pro ČR / pre SR:

PLAY Electronics, s.r.o.
Prielohy 1166/1D, 010 07 Žilina
Slovenská republika

info@stadlerform.cz
info@stadlerform.sk

www.stadlerform.cz
www.stadlerform.sk

Výrobce / výrobca:
Stadler Form Aktiengesellschaft
Chamerstrasse 174
6300 Zug, Švýcarsko/Švajčiarsko
+41 41 720 48 48



stadlerform_czechia
stadlerform_slovakia



StadlerForm Czechia
StadlerForm Slovakia



StadlerForm Czechia
StadlerForm Slovakia

Stadler Form

www.stadlerform.cz
www.stadlerform.sk