

Návod na použitie

Vážaná zákazníčka, vážený zákazník, sme radi, že ste si vybrali výrobok z nášho sortimentu. Naša značka je synonymom pre vysoko kvalitné, dôkladne vyskúšané výrobky na použitie v oblastiach určovaní energetickej spotreby, hmotnosti, krvného tlaku, telesnej teploty, srdcového tepu, pre jemnú manuálnu terapiu, masáže, vzduchovú terapiu, starostlivosť o krásu i dieťa. Prečítajte si pozorne tento návod na použitie, uschovajte ho pre neskoršie použitie, poskytnite ho aj ostatným užívateľom a riadte sa pokynmi, ktoré sú v ňom uvedené. S pozdravom Váš tím Beurer

Obsah balenia

- podstavec zvlhčovače vzduchu
- nádržka na vodu
- 15 aromatických vložiek
- 15 vložiek proti usadeninám vodného kameňa
- štetec na čistenie
- tento návod na použitie

**VAROVANIE**

- Tento prístroj môžu používať deti staršie ako 8 rokov i osoby so zníženými fyzickými, zmyslovými alebo mentálnymi schopnosťami alebo s nedostatkom skúseností a znalostí, ak sú pod dohľadom alebo ak boli poučené ohľadom bezpečného používania prístroja a ak chápu z toho vyplývajúce riziká.
- Deti si s prístrojom nesmú hrať.
- Čistenie a používateľskú údržbu nesmú vykonávať deti bez dozoru.
- Pri plnení a čistení prístroj odpojte od siete.
- Pri použití s pripojeným odparovaním vody je vystupujúca para horúca - hrozí nebezpečenstvo oparenia.
- Nepoužívajte žiadne čistiace prostriedky obsahujúce rozpúšťadlá.
- Ak je sieťový prírodný kábel tohto prístroja poškodený, je potrebné zabezpečiť jeho výmenu u výrobcu alebo v jeho zákazníckom servise alebo u podobne kvalifikovanej osoby, aby sa zabránilo nebezpečenstvu.

1. Vysvetlenie symbolov

V návode, popr. na typovom štítku, sú uvedené tieto symboly:

 VAROVANIE	Varovné upozornenie na nebezpečenstvo poranenia alebo riziko ohrozenia zdravia.
 POZOR	Bezpečnostné upozornenie na možné poškodenie zariadenia / príslušenstvo alebo vecné škody, napr. následkom vypustenej vody.
 Upozornenie	Upozornenie na dôležité informácie.
 VAROVANIE	Prístroj má dvojnásobnú ochrannú izoláciu a zodpovedá ochrannej triedy 2.

2. K zoznámeniu

Človek trávi väčšinu svojho času v uzavretých priestoroch. Ideálny vzduch v miestnosti by mal mať relatívnu vlhkosť 40-60%. Predovšetkým v zime je táto hodnota oveľa nižšia, keď pri vetraní prúdi do miestnosti studený vzduch s nízkou vlhkosťou, ktorý sa tu ohrieva. Tento suchý vzduch v miestnosti absorbuje vlhkosť a vysušuje tak sliznice a pokožku, ale aj predmety v miestnosti. Príliš suchý vzduch v miestnosti má celý rad negatívnych vplyvov:

- vysychanie slizníc a pier
- pálenie očí
- ľahšie sa rozširujú infekcie a choroby dýchacích ciest
- človek je malátny, unavený a nemôže sa na nič sústrediť
- záťaž pre zvieratá a izbové rastliny
- väčšie usadzovanie prachu
- elektrostatické nabíjanie textílií z umelých vlákien, napr. Kobercov a plastových podláh
- predmety zariadenie z dreva a najmä parketové podlahy trpia
- hudobné nástroje sa rozladujú

Zvlhčovač vzduchu LB 88:

- Pracuje s funkciou duálnej technológie pre rozprašovanie vody ultrazvukom a odparovanie vody,
- Dosahuje veľkého zvlhčovacieho výkonu, max. 550 ml / h,
- Je vhodný pre miestnosti o veľkosti do 48 m²,
- Zvlhčuje vzduch mimoriadne hygienicky - možnosť usmrtenie baktérií ohriatím,
- Je vhodný pre použitie s aromatickými prísadami,
- Podľa tvrdosti sa môže používať s vložkami proti usadeninám vodného kameňa,
- Pracuje nehlučne,
- Automaticky sa vypne, ak v zásobníku dôjde voda,
- Jednoducho sa čistí pomocou priloženého štetca

3. Použitie v súlade s určením

Tento zvlhčovač vzduchu je určený pre zvlhčovanie vzduchu v miestnosti.

Prístroj je určený len na osobné použitie.

**VAROVANIE**

- Ak trpíte ťažkou poruchou dýchacích ciest alebo pľúc, konzultujte použitie zvlhčovača vzduchu najskôr so svojim lekárom.
- Prístroj je možné používať len na účel uvedený v tomto návode. Výrobca neručí za škody vzniknuté neodborným alebo ľahkomyselným použitím.

4. Bezpečnostné pokyny

Starostlivo si prečítajte tento návod na použitie! Nedodržanie uvedených pokynov môže spôsobiť škody na zdraví alebo vecné škody. Uchovajte tento návod na použitie a poskytnite ho aj ďalším užívateľom. Odovzdajte tento návod pri odovzdaní prístroja inej osobe.



VAROVANIE

Obalový materiál nenechávajte v dosahu detí. Hrozí nebezpečenstvo udusenía.

Zasiahnutie elektrickým prúdom



VAROVANIE

Ako každý elektrický prístroj vyžaduje aj tento zvlhčovač vzduchu opatrné a rozvážne používanie, aby sa zabránilo úrazom elektrickým prúdom.

- Prístroj preto používajte
- Iba pod sieťovým napätím uvedeným na prístroji,
- Nepoužívajte nikdy, ak prístroj alebo príslušenstvo vykazujú viditeľné závady,
- Nepoužívajte pri búrke.
- Prístroj okamžite vypnite, ak dôjde k závadám alebo prevádzkovým poruchám, a odpojte ho od siete. Neťahajte za sieťový kábel alebo za prístroj, ak chcete vytiahnuť zástrčku zo zásuvky. Prístroj nikdy nedržte alebo nenoste za sieťový kábel. Dbajte na dostatočnú vzdialenosť medzi káblom a teplým povrchom prístroja.
- Používajte prístroj preto len v suchých vnútorných priestoroch (napr. nikdy vo vani, saune).
- Nikdy nesiahajte po prístroji, keď spadne do vody. Okamžite vytiahnite zástrčku zo siete.
- Prístroj nepoužívajte, ak prístroj alebo príslušenstvo vykazujú viditeľné závady.
- Prístroj nevystavujte nárazom a dávajte pozor, aby vám nevypadol z rúk.
- Dbajte na to, aby nedošlo k priškripeniu sieťového kábla.
- Zaisťujte, aby sieťový kábel alebo zástrčka neprišli do styku s vodou, parou alebo inými kvapalinami.

Opravy



VAROVANIE

• Opravy elektrických prístrojov môžu vykonávať len odborníci. Neodborné opravy môžu byť pre užívateľov veľmi nebezpečné. Ak je potrebné prístroj opraviť, obráťte sa na náš zákaznicky servis alebo autorizovaného predajcu.

Nebezpečenstvo požiaru



VAROVANIE

Pri používaní prístroja v rozpore s jeho určením, popr. pri nedodržaní tohto návodu na použitie, môže za istých okolností dôjsť k vzniku požiaru!

Preto zvlhčovač vzduchu

- Nikdy nezakrývajte, napr. dekou, vankúšom, apod.
- nikdy nepoužívajte v blízkosti benzínu alebo iných ľahko zápalných materiálov.

Nebezpečenstvo oparenia



VAROVANIE

Pri použití s pripojeným odparovaním vody je vystupujúce para horúca.

- Počas používania prístroja nikdy nepribližujte ruky a tvár k tryskám výstupu hmly.
- Zabráňte kontaktu s horúcimi povrchmi.
- Nepokúšajte sa vybrať trysky výstupu hmly alebo vložky proti usadeninám vodného kameňa počas používania prístroja alebo počas 15 minút po jeho vypnutí a odpojení od prúdu. Tieto časti sa môžu vybrať len pri čistení.
- Pretože vo zvlhčovači vzduchu môže vznikáť vysoká teplota, prijmite príslušné opatrenia, najmä v prítomnosti detí, a postavte prístroj na miesto, ku ktorému deti nemajú prístup.

Manipulácia



POZOR

Prístroj je potrebné vypnúť a vytiahnuť zo zásuvky po každom použití a pred každým čistením.

- Prístroj je možné používať len na účel uvedený v tomto návode. Výrobca neručí za škody vzniknuté neodborným alebo ľahkomyselným použitím.
- Tento prístroj nie je určený na používanie osobami (vrátane detí) s obmedzenými fyzickými, zmyslovými alebo duševnými schopnosťami, alebo s nedostatkom skúseností a / alebo vedomostí. Tieto osoby môžu používať prístroj iba vtedy, ak sú v záujme svojej bezpečnosti pod dohľadom kompetentnej osoby alebo od nej získali inštrukcie, ako majú prístroj používať.
- Deti by mali byť pod dohľadom, aby sa zaručilo, že sa s prístrojom nehrajú.
- Sieťový kábel položte tak, aby oň nikto nemohol potknúť.
- Do otvorov prístroja nezasúvajte žiadne predmety.
- Na prístroj nestavajte žiadne predmety.
- Chráňte prístroj pred vysokými teplotami.
- Zabráňte škodám spôsobeným vodou starostlivým zaobchádzaním (napr. Poškodenie drevených podláh v dôsledku striekajúcej vody).
- Ak by sa náhodou prístroj prevrhol, môže z neho vyteciť voda, aj keď je vypnutý a nie je zapojený do siete.
- Bezprostredné okolie zvlhčovače vzduchu môže byť vlhké.
- Vápenatá voda môže spôsobiť vytvorenie bielych usadenín.
- Prístroj nestavajte na zem, ale na vyvýšené miesto (napr. na stôl alebo na komodu).
- Prístroj postavte tak, aby otvor pre výstup hmly nesmeroval na žiadne predmety.
- Vylejte zvyšok vody, ak prístroj nebudete používať.
- Chráňte prístroj pred vysokými teplotami.

Likvidácia

Prístroj zlikvidujte podľa smernice o odpade z elektrických a elektronických zariadení (OEEZ).

Ak máte otázky, obráťte sa na príslušný komunálny úrad, ktorý má na starosti likvidáciu.



5. Popis prístroja

1. Otočný regulátor
2. Osvetlený krúžok ovládacieho tlačidla pre ukazovateľ prevádzky
3. Tlačidlo pre pripojenie funkcie odparovania vody
4. Kontrolka LED funkcie odparovania vody, stupeň 1
5. Kontrolka LED funkcie odparovania vody, stupeň 2 (pri použití funkcií 4 + 5 svieti stupeň 3)
6. Ukazovateľ hladiny vody
7. Priehlbina pre uchopenie (pri vyberaní výstupu hmly)
8. Nádržka na vodu
9. Podstavec zvlhčovača vzduchu
10. Skrutkový uzáver nádržky na vodu
11. Snímač hladiny kvapaliny
12. Výstup vzduchu
13. Priehradka pre aromatickú vložku
14. Výstup hmly s 2 tryskami
15. Vodný kameň pad

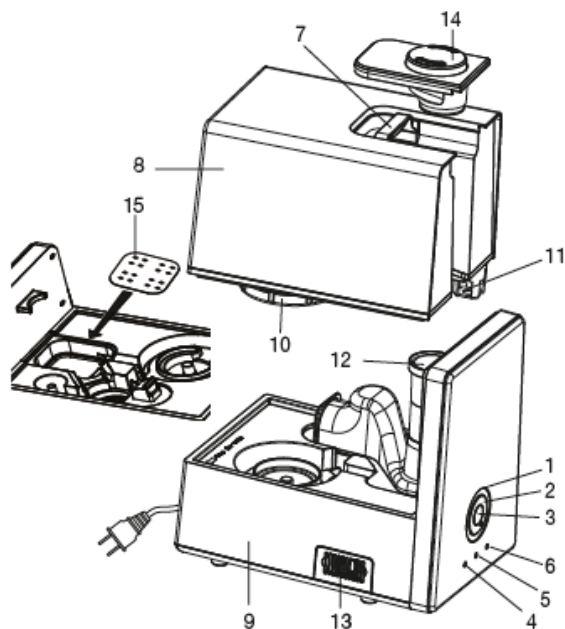


Schéma fungovania

A Vysokofrekvenčné vibrácie uvoľňujú z povrchu vody maličké kvapôčky.

B Ventilátorom sa vlhký vzduch rozprašuje smerom von.

C U tohto prístroja môžete pripojiť funkciu odparovanie vody.

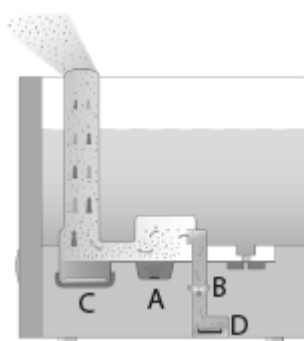
D Môžete použiť aj aromatické prísady.

6. Uvedenie do prevádzky

- Otvorte kartónový obal.
- Teraz odstráňte všetky fólie.
- Skontrolujte, či prístroj, adaptér alebo kábel nie sú poškodené.

Naplnenie nádržky vodou

- Odpojte prístroj od siete, ak nalievate vodu do nádržky.
- Zložte trysky výstupu hmly.
- Zdvihnite nádržku s vodou pomocou priehlbiny pre uchopenie a otočte ju na zadnú stranu.
- Otvorte skrutkový uzáver na spodku nádržky a naplňte ju vodou.
- Nádržka pojme max. 6 l vody, jej hladina je vidieť zvonku.
- Nádržku pevne uzavrite skrutkovým uzáverom.
- Podľa svojho želania môžete teraz vložiť do misky odparovača vody, ktorá je umiestnená v podstavci, vložku proti usadeninám vodného kameňa (15). Tento postup odporúčame pri používaní tvrdej vody.
- Nádržka potom musí pevne sedieť na podstavci.
- Skontrolujte, či sú trysky výstupu hmly správne upevnené k podstavcu.



⚠ POZOR

- Nepridávajte do vody žiadne éterické oleje alebo vonné látky. Plastový materiál a ultrazvukové membrány by sa mohli použitím iných prímiesí zafarbiť a poškodiť.
- Používajte čerstvú pitnú vodu.

Inštalácia

- Zvlhčovač vzduchu postavte na rovnú, pevnú a nenasiakavú plochu.
- Zvlhčovač vzduchu postavte do blízkosti vykurovacieho telesa, aby ste zvýšili výkon odparovania - najmä vo veľkých miestnostiach - (neprekračujte max. Teplotu 50 ° C). Vždy dbajte na to, aby vstup ani výstup vzduchu neboli zakryté a nedošlo k obmedzeniu prúdu vzduchu.

7. Obsluha

⚠ POZOR

Stále kontrolujte vlhkosť vzduchu v miestnosti. Intenzívnou dlhodobou prevádzkou môže dôjsť k tomu, že vzduch v miestnosti je príliš vlhký. Relatívna vlhkosť vzduchu by nemala byť vyššia ako 60%.

Zapnutie prístroja

- Zapojte zástrčku do zásuvky.
- Otočte otočným regulátorom z polohy min / smerom doprava. Modro osvetlený krúžok ovládacieho tlačidla svieti. Ak v nádržke nie je voda alebo je jej málo, rozsvieti sa červená kontrolka LED. Prístroj sa z bezpečnostných dôvodov sám vypol.
- Pomocou otočného regulátora nastavte požadovaný odparovacej výkon. Odparovacia výkon je max. 550 ml za hodinu.
- Po zapnutí prístroja je už zapnutý stupeň odparovania vody 1, modrá kontrolka LED ukazuje uvedenie do prevádzky. Stlačením prostredného ovládacieho tlačidla () sa výkon odparovania vody zvýši na stupeň 2 (rozsvieti sa druhá modrá kontrolka LED). Opätovným stlačením sa zapnú obe kontrolky LED - stupeň 3. (Stupeň odparovania). Odparovanie sa úplne vypne ďalším stlačením tlačidla (nesvieti žiadna kontrolka LED).
- Počas prevádzky pravidelne kontrolujte hladinu vody v nádržke a prípadne ju doplňte.

ⓘ Upozornenie

Podľa svojho želania môžete pokvapkať vankúšik ležiaci v priehradke pre aromatickú vložku (13) aromatickými prísadami alebo vonnými olejčkami. Prevoniať tak vzduch v miestnosti.

8. Čistenie a skladovanie

Pravidelné čistenie je predpokladom pre hygienickú, bezporuchovú prevádzku.

Zvlhčovač vzduchu je možné rozložiť na účely čistenia bez použitia nástroja niekoľkými úkonmi.

Vylejte vodu zo zvlhčovača vzduchu a kompletne prístroj vyčistite, ak nebol prístroj naplnený vodou v prevádzke dlhšie ako 3 dni.

Pri nedostatočnom čistení a hygiene sa môžu vo vode tvoriť baktérie, riasy aj plesne.

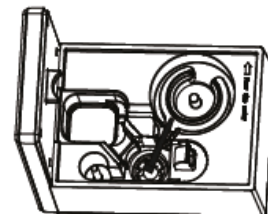
V každom prípade doručujeme tieto intervaly čistenia.

Každé tri dni	V prípade potreby	
X		Očistite ultrazvukovú membránu štetčekom, vypláchnite podstavec.
X		Vypláchnite nádržku na vodu, vymeňte vodu.
	X	Vyčistite zvlhčovač vzduchu z vnútornej i vonkajšej strany.
	X	Odstráňte vodný kameň.

⚠ UPOZORNENIE

- Prístroj čistite iba predpísaným spôsobom.
- V žiadnom prípade sa nesmie dostať voda do podstavca.
- Nepoužívajte žiadne čistiace prostriedky obsahujúce rozpúšťadlá.
- Na čistenie a dezinfikovanie prístroja používajte výhradne jemné čistiace prostriedky alebo ocot / octový čistič.

Očistite ultrazvukovú membránu štetčekom, vypláchnite podstavec.



⚠ UPOZORNENIE

Vodu z podstavca vylievajte cez bočnú hranu.

- Ultrazvukové membrány čistite len dodávaným štetčekom.

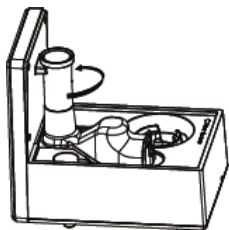
Ak na podstavci zostanú zvyšky znečistenia, nalejte do podstavca trochu čistej, čerstvej vody, prepláchnite a vodu vylejte cez postrannú hranu.

Čistenie misky odparovača vody

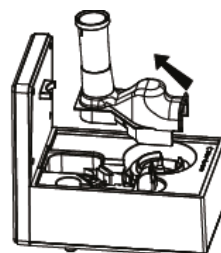
⚠ UPOZORNENIE

- Miska odparovača vody je počas prevádzky horúca. Pred čistením nechajte prístroj dostatočne schlaďiť.

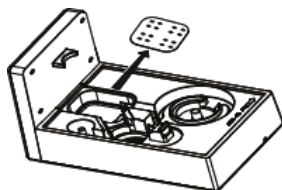
1) Uchopte výstup vzduchu jednou rukou a ľahko ho vytočte smerom dozadu.



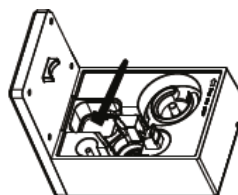
2) Pevne uchopte výstup vzduchu a položte ho nabok.



3) Prípadne vyberte vložku proti usadeninám vodného kameňa.



4) Štetcom vyčistite misku odparovača vody. V prípade silného znečistenia použite jemný čistiaci prostriedok, nechajte ho spolu s vodou pôsobiť v miske 10-15 minút. Potom misku znova očistite štetcom.

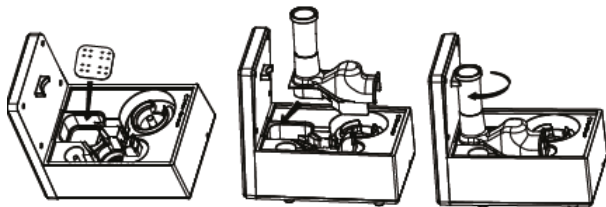


5) Ak v miske zostanú zvyšky znečistenia, nalejte do nej trochu čistej, čerstvej vody, prepláchnite a vodu vylejte cez postrannú hranu.

6) Vložku proti usadeninám vodného kameňa umyte čistou vodou.



7) Vložku proti usadeninám vodného kameňa opäť vložte do misky a nasadte výstup vzduchu opäť do podstavca.



Vypláchnite nádržku na vodu, vymeňte vodu.

- Nádržku čistite pravidelne, pri každodennej prevádzke najneskôr raz za týždeň.
- Používajte jemný čistiaci prostriedok alebo ocot / octový čistič.
- Závit skrutkového uzáveru očistite štetcom.
- Nádržku naplňte do polovice vodou.
- Nádržku pevne uzavrite skrutkovým uzáverom.
- Nádržku niekoľkokrát obráťte hore a dole a pretrepte.
- Vylejte všetku vodu.
- Postup opakujte s čistou, čerstvou vodou.

Vyčistíte zvlhčovač vzduchu z vnútornej i vonkajšej strany.

- Vylejte vodu z podstavca cez postrannú hranu.
 - Zvlhčovač utrite navlhčenou utierkou z vonkajšej aj vnútornej strany.
- Na čistenie používajte výhradne jemné čistiace prostriedky alebo ocot / octový čistič.

Odstránenie vodného kameňa

Odstránenie vodného kameňa z ultrazvukových membrán

Tvrdá voda môže spôsobiť vznik vodného kameňa v prístroji a predovšetkým na ultrazvukových membránach.

Vytvorí sa viditeľná biela usadenina. Vodný kameň odstraňujte pravidelne.

- Na ultrazvukové membrány nakvapkajte trochu prostriedku na odstraňovanie vodného kameňa.
- Nechajte pôsobiť 2-5 minút.
- Ultrazvukové membrány očistite štetcom.
- Podstavec vypláchnite 2krát čistou, čerstvou vodou.

Čistenie podstavca z vnútornej strany

- Navlhčenú, jemnú utierku ponorte krátko do prostriedku na odstránenie vodného kameňa.
- Vnútorň časť podstavca utrite vlhkou utierkou.
- Do podstavca opatrne nalejte trochu čerstvej, čistej vody.
- Vylejte vodu z podstavca cez postrannú hranu.
- Postup opakujte s čistou, čerstvou vodou.

Odstránenie vodného kameňa z nádržky

- Nádržku naplňte do polovice vodou.
- Pridajte malé množstvo prostriedku na odstránenie vodného kameňa.
- Nádržku pevne uzavrite skrutkovým uzáverom.
- Nádržku niekoľkokrát obráťte hore a dole a pretrepte.
- Vylejte všetku vodu.
- Podstavec vypláchnite 2krát čistou, čerstvou vodou.

Uloženie

Pokiaľ prístroj nebudete dlhší čas používať, odporúčame prístroj úplne vyprázdniť, vyčistiť a osušiť a uskladniť v originálnom obale v suchom prostredí a bez zaťaženia.

9. Náhradné diely

TIP!

V prípade tvrdej vody odporúčame použiť vodný filter v doplnení s dodávanými vložkami proti usadeninám vodného kameňa.

Vodný filter (voliteľné príslušenstvo)

Objednávacie číslo 162.843. Obráťte sa na miestne servisné stredisko.



UPOZORNENIE

- Ak sa v prístroji tvorí vodný kameň alebo sa okolo prístroja vytvárajú biele usadeniny aj cez použitie príslušného filtra, mali by ste vodný filter vymeniť.
- Životnosť vodného filtra je max. 2-3 mesiace.
- Ak prístroj dlhšiu dobu nepoužívate, je potrebné vodný filter vyňať z nádržky na vodu a vysušiť.


Nasadenie vodného filtra

- Odoberte nádržku na vodu a obráťte ju.
- Otvorte skrutkový uzáver na nádržke.
- Vodný filter naskrutkujte zvnútra na skrutkový uzáver.
- Nádržku pevne uzavrite skrutkovým uzáverom.

10. Čo robiť v prípade problémov?

Problém	Príčina	Odstránenie
Kružok ovládacieho tlačidla nesvieti	Sieťový kábel nie je zapojený.	Zapojte zástrčku do zásuvky.
	Otočný regulátor zostáva v polohe min.	Otočte regulátorom v smere hodinových ručičiek do polohy max.
Nesvieti žiadna kontrolka LED.	Sieťový kábel nie je zapojený.	Zapojte zástrčku do zásuvky.
	Otočný regulátor zostáva v polohe min.	Otočte regulátorom v smere hodinových ručičiek do polohy max.
Svieti červená kontrolka.	Hladina vody je príliš nízka, nádržka na vodu je prázdna.	Naplňte nádržku vodou.
Z prístroja nevychádza žiadna hmla.	Kontrolka svieti červeno.	Naplňte nádržku vodou.
	Kontrolka nesvieti.	Zapojte zástrčku do zásuvky.
Hmla je divne cítiť.	Nový prístroj.	Odoberte nádržku na vodu, povoľte skrutkový uzáver a zložte ho. Otvorenú, prázdnu nádržku nechajte 12 hodín vetrať na chladnom, suchom mieste.
	Odstáta alebo znečistená voda.	Vylejte vodu z podstavca a nádržky a dôkladne tieto diely vyčistite. Nádržku naplňte čerstvou vodou.
Nápadný hluk.	Nádržka na vodu neseďí na podstavci správne.	Odoberte nádržku na vodu a postavte ju správne do podstavca. Nádržka by mala na podstavci sedieť pevne.
Nápadný hluk.	V nádržke je príliš málo vody.	Naplňte nádržku vodou.
	Prístroj nestojí rovno a stabilne.	Prístroj postavte na vodorovný a pevný podklad.
Hmla vychádza von pod nádržkou.	Nádržka na vodu neseďí na podstavci správne.	Odoberte nádržku na vodu. Skontrolujte, či je prechod medzi podstavcom a nádržkou na vodu čistý. V prípade potreby miesto očistite. Nádržku na vodu postavte správne do podstavca. Nádržka by mala na podstavci sedieť pevne.

11. Technické údaje

Rozmery (d x š x v)	cca 29,5 cm x 19,5 cm x 28 cm
Dĺžka kábla	cca 1,4 m
Hmotnosť bez vody	cca 2,24 kg
Napätie / frekvencia	220–240 V AC / 50/60 Hz
Menovitý výkon	280 W
Veľkosť miestnosti	až 48 m ²
Obsah nádržky	cca 6 l
Odparovací výkon	550 ml/hod.
Vysvetlenie symbolov	 Prístroj má dvojnásobnú ochrannú izoláciu a zodpovedá tak ochrannej triede 2.

12. Príslušenstvo, ktoré je možné dokúpiť

Označenie	Materiál	Č. Tovaru
10 ks vložiek proti usadeninám vodného kameňa	Dacron	163.141
10 ks aromatických vložiek.	Dacron	163.142

KONTAKT NA SERVISNÉ STREDISKO:
PH SERVIS S.R.O
Darwinova 5/1808
Praha 4 PSC 143 00
Tel. 266 310 574
Fax. 284 823 237
E-mail: first@phservis.cz
Internet: www.phservis.cz

Výhradný dovozca a distribútor pre ČR a SK:
BORGY CZ a.s.
Provozovna Hluchov 1353
250 01 Brandýs nad Labem
Tel: 0420 326 312 591
www.borgy.cz